



ศูนย์อุทกวิทยาชลประทานภาคตะวันออกเฉียงเหนือตอนบน กรมชลประทาน

โทรศัพท์ / โทรสาร 0 -4322 - 3565 ,0 - 4322 – 0931,0 – 4322 - 2763

Web page : <http://www.hydro-3.com> ,E - mail : [hydro\\_ne@hydro-3.com](mailto:hydro_ne@hydro-3.com)

## สรุปรายงานสภาพน้ำฝน – น้ำท่า ลุ่มน้ำต่างๆ ภาคตะวันออกเฉียงเหนือตอนบน ปี 2561

### 1. รายงานสภาพอากาศทั่วไป (กรมอุตุนิยมวิทยา)

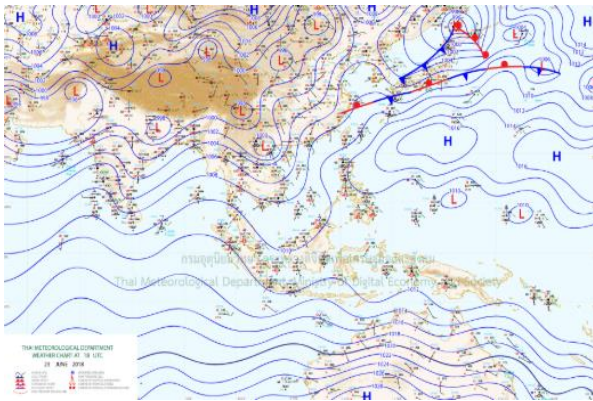
#### พยากรณ์อากาศประจำวันที่ 24 มิถุนายน 2561

พยากรณ์อากาศ 24 ชั่วโมงข้างหน้า ประเทศไทยมีฝนฟ้าคะนองบางพื้นที่ สำหรับภาคเหนือและภาคตะวันออกเฉียงเหนือมีฝนมากกว่าภาคอื่นๆ และมีฝนตกหนักบางแห่ง ขอให้ประชาชนที่อาศัยอยู่ในพื้นที่เสี่ยงภัย ระวังอันตรายจากฝนตกหนักและฝนตกสะสม ที่ทำให้เกิดน้ำท่วมฉับพลันน้ำป่าไหลหลากไว้ด้วย ส่วนบริเวณทะเลอันดามันตอนบนมีคลื่นสูงประมาณ 2 เมตร และบริเวณอ่าวไทยตอนบนตั้งแต่จังหวัดสุราษฎร์ธานีขึ้นมาห่างฝั่งมีคลื่นสูง 1-2 เมตร ขอให้ชาวเรือเดินเรือด้วยความระมัดระวัง มรสุมตะวันตกเฉียงใต้กำลังปานกลางพัดปกคลุมทะเลอันดามันตอนบน ประเทศไทย และอ่าวไทย ประกอบกับ มีหย่อมความกดอากาศต่ำปกคลุมบริเวณประเทศเวียดนามตอนบน ลักษณะเช่นนี้ทำให้บริเวณภาคเหนือและภาคตะวันออกเฉียงเหนือมีฝนตกมากกว่าภาคอื่นๆ และมีฝนตกหนักบางแห่ง สำหรับคลื่นลมบริเวณทะเลอันดามัน และอ่าวไทยตอนบนมีกำลังปานกลาง

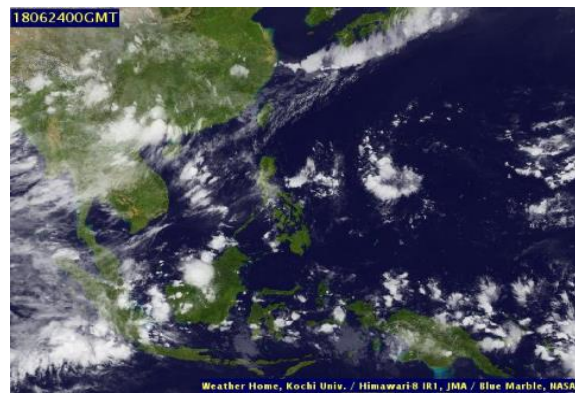
#### ภาคตะวันออกเฉียงเหนือ

มีเมฆเป็นส่วนมาก กับมีฝนฟ้าคะนอง ร้อยละ 40 ของพื้นที่ และมีฝนตกหนักบางแห่ง บริเวณจังหวัดชัยภูมิ ขอนแก่น อุดรธานี บึงกาฬ นครพนม และสกลนคร อุณหภูมิต่ำสุด 23-26 องศาเซลเซียส อุณหภูมิสูงสุด 33-36 องศาเซลเซียส ลมตะวันตกเฉียงใต้ ความเร็ว 10-30 กม./ชม.

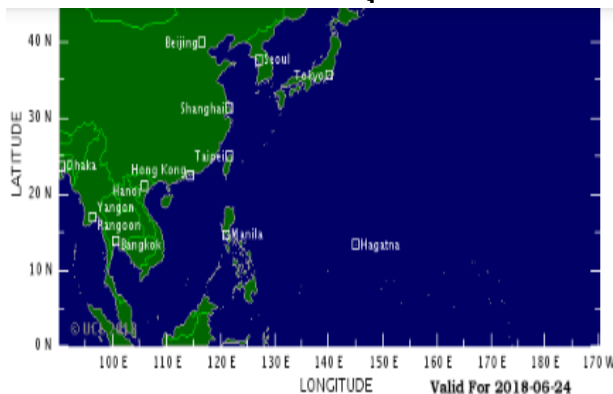
แผนที่อากาศ



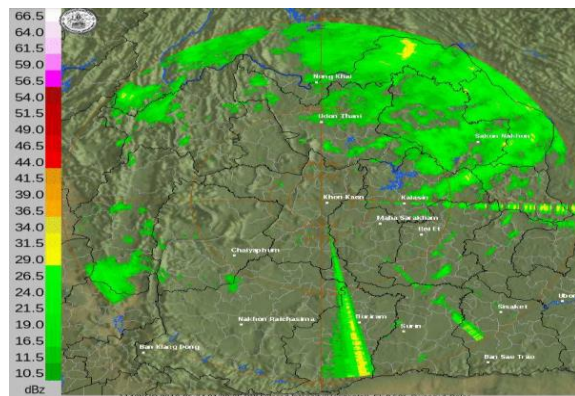
ภาพถ่ายดาวเทียม



เส้นทางพายุ



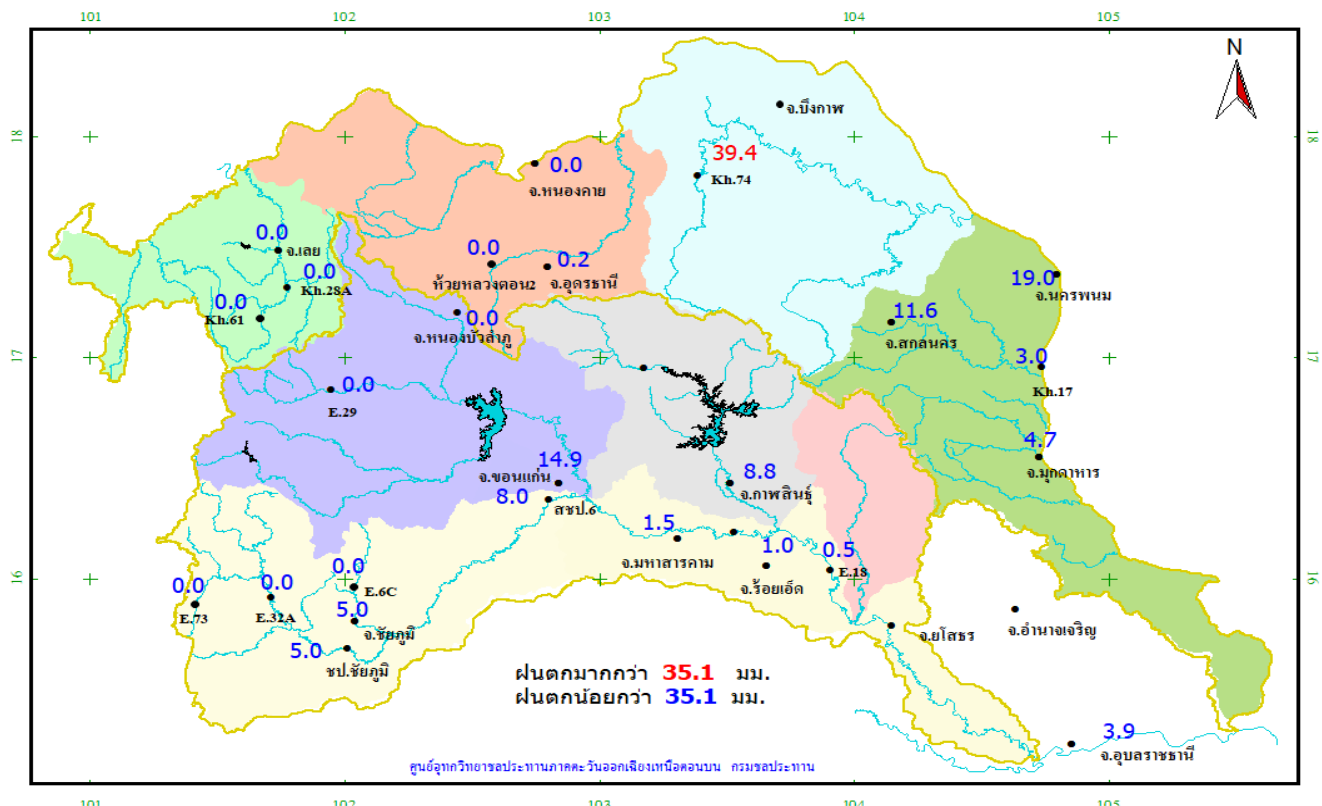
ภาพถ่ายเรดาร์



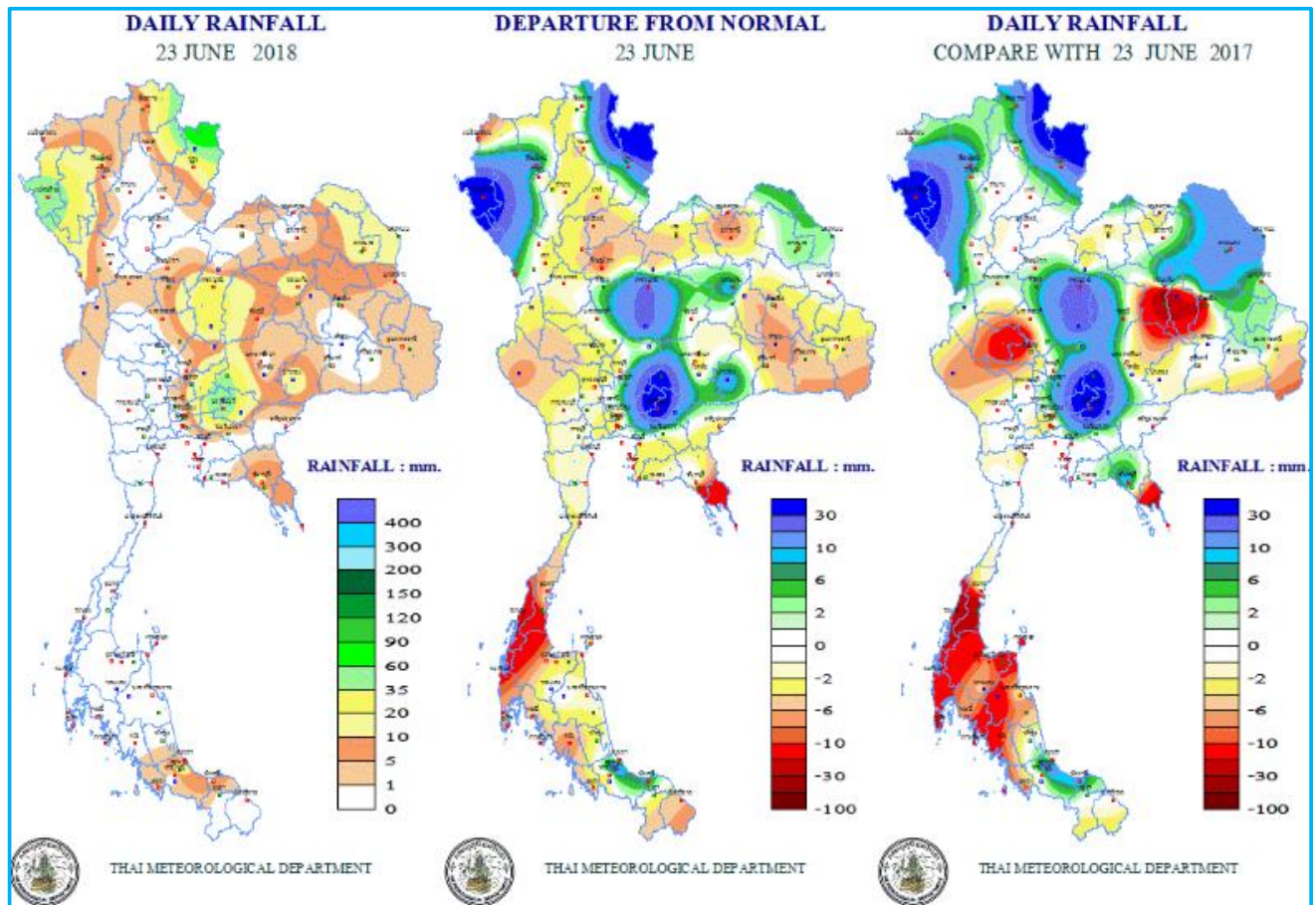
# แผนที่แสดงเกณฑ์น้ำฝนรายวัน



แผนที่แสดงน้ำฝนรายวันลุ่มน้ำชี - ลุ่มน้ำโขง ประจำวันที่ 23 มิถุนายน 2561



## ฝนรายวัน (DAILY RAINFALL) วันที่ 23 มิถุนายน 2561



## 2. รายงานสถานการณ์น้ำท่ารายวัน ประจำ วันที่ 24 มิถุนายน 2561

### 2.1 ลุ่มน้ำชี

#### สถานี E.32A แม่น้ำชี บ้านหนองอ้อ อำเภอบ้านเขว้า จังหวัดชัยภูมิ

ระดับน้ำเวลา 06.00 น. **0.82** เมตร ปริมาณน้ำ **3.12** ลบ.ม/วินาที สูง/ต่ำ กว่าตลิ่ง 11.98 เมตร  
(ระดับตลิ่ง **12.80** เมตร/704 ลบ.ม/วินาที) เป็น 6.41 % ของตลิ่ง แนวโน้ม เพิ่มขึ้น

#### สถานี E.23 แม่น้ำชี บ้านค่าย อำเภอเมือง จังหวัดชัยภูมิ

ระดับน้ำเวลา 06.00 น. **3.51** เมตร ปริมาณน้ำ **1.56** ลบ.ม/วินาที สูง/ต่ำ กว่าตลิ่ง 5.49 เมตร  
(ระดับตลิ่ง **9.00** เมตร/249 ลบ.ม/วินาที) เป็น 39.00 % ของตลิ่ง แนวโน้ม ลดลง

#### สถานี E.6C ลำปะทาว บ้านตาโคต อำเภอเมือง จังหวัดชัยภูมิ

ระดับน้ำเวลา 06.00 น. **0.96** เมตร ปริมาณน้ำ **3.04** ลบ.ม/วินาที สูง/ต่ำ กว่าตลิ่ง 4.54 เมตร  
(ระดับตลิ่ง **5.50** เมตร/55 ลบ.ม/วินาที) เป็น 17.45 % ของตลิ่ง แนวโน้ม เพิ่มขึ้น

#### สถานี E.21 แม่น้ำชี บ้านแก่งโก อำเภอเมือง จังหวัดชัยภูมิ

ระดับน้ำเวลา 06.00 น. **4.50** เมตร ปริมาณน้ำ **6.00** ลบ.ม/วินาที สูง/ต่ำ กว่าตลิ่ง 7.00 เมตร  
(ระดับตลิ่ง **11.50** เมตร/460 ลบ.ม/วินาที) เป็น 39.13 % ของตลิ่ง แนวโน้ม ลดลง

#### สถานี E.9 แม่น้ำชี บ้านท่านางเลื่อน อำเภอชนบท จังหวัดขอนแก่น

ระดับน้ำเวลา 06.00 น. **1.80** เมตร ปริมาณน้ำ **6.40** ลบ.ม/วินาที สูง/ต่ำ กว่าตลิ่ง 9.20 เมตร  
(ระดับตลิ่ง **11.00** เมตร/417 ลบ.ม/วินาที) เป็น 16.36 % ของตลิ่ง แนวโน้ม ลดลง

#### สถานี E.16A แม่น้ำชี บ้านกุดกว้าง อำเภอเมือง จังหวัดขอนแก่น

ระดับน้ำเวลา 06.00 น. **3.80** เมตร ปริมาณน้ำ **\*\*\*** ลบ.ม/วินาที สูง/ต่ำ กว่าตลิ่ง 5.80 เมตร  
(ระดับตลิ่ง **9.60** เมตร/559 ลบ.ม/วินาที) เป็น 39.58 % ของตลิ่ง แนวโน้ม เพิ่มขึ้น

#### สถานี E.29 แม่น้ำพอง บ้านผานกเค้า อำเภอภูกระดึง จังหวัดเลย

ระดับน้ำเวลา 06.00 น. **1.55** เมตร ปริมาณน้ำ **2.01** ลบ.ม/วินาที สูง/ต่ำ กว่าตลิ่ง 10.45 เมตร  
(ระดับตลิ่ง **12.00** เมตร/268 ลบ.ม/วินาที) เป็น 12.92 % ของตลิ่ง แนวโน้ม ลดลง

#### สถานี E.68A ลำพะเนียง บ้านซ้องโป อำเภอเมือง จังหวัดหนองบัวลำภู

ระดับน้ำเวลา 06.00 น. **2.34** เมตร ปริมาณน้ำ **2.08** ลบ.ม/วินาที สูง/ต่ำ กว่าตลิ่ง 2.86 เมตร  
(ระดับตลิ่ง **5.20** เมตร/92 ลบ.ม/วินาที) เป็น 45.00 % ของตลิ่ง แนวโน้ม ลดลง

#### สถานี E.22B แม่น้ำชี บ้านท่าเม่า อำเภอน้ำพอง จังหวัดขอนแก่น

ระดับน้ำเวลา 06.00 น. **2.95** เมตร ปริมาณน้ำ **64.10** ลบ.ม/วินาที สูง/ต่ำ กว่าตลิ่ง 7.05 เมตร  
(ระดับตลิ่ง **10.00** เมตร/460 ลบ.ม/วินาที) เป็น 29.50 % ของตลิ่ง แนวโน้ม ลดลง

#### สถานี E.91 แม่น้ำชี บ้านหนองขนวน อำเภอโกสุมพิสัย จังหวัดมหาสารคาม

ระดับน้ำเวลา 06.00 น. **3.65** เมตร ปริมาณน้ำ **101.80** ลบ.ม/วินาที สูง/ต่ำ กว่าตลิ่ง 8.05 เมตร  
(ระดับตลิ่ง **11.70** เมตร/770 ลบ.ม/วินาที) เป็น 31.20 % ของตลิ่ง แนวโน้ม เพิ่มขึ้น

#### สถานี E.8A แม่น้ำชี บ้านดินดำ อำเภอเมือง จังหวัดมหาสารคาม

ระดับน้ำเวลา 06.00 น. **3.59** เมตร ปริมาณน้ำ **\*\*\*** ลบ.ม/วินาที สูง/ต่ำ กว่าตลิ่ง 7.01 เมตร  
(ระดับตลิ่ง **10.60** เมตร/881 ลบ.ม/วินาที) เป็น 33.87 % ของตลิ่ง แนวโน้ม ลดลง

**สถานี E.66A แม่น้ำชี บ้านม่วงลาด อำเภोजังหาร จังหวัดร้อยเอ็ด**

ระดับน้ำเวลา 06.00 น. **4.51** เมตร ปริมาณน้ำ **86.24** ลบ.ม/วินาที สูง/ต่ำ กว่าตลิ่ง 7.09 เมตร  
(ระดับตลิ่ง **11.60** เมตร/688 ลบ.ม/วินาที) เป็น 38.88 % ของตลิ่ง แนวโน้ม เพิ่มขึ้น

**สถานี E.65 ลำปาว บ้านท่าไฮ อำเภอสรีธาตุ จังหวัดอุตรธานี**

ระดับน้ำเวลา 06.00 น. **1.71** เมตร ปริมาณน้ำ **0.00** ลบ.ม/วินาที สูง/ต่ำ กว่าตลิ่ง 5.29 เมตร  
(ระดับตลิ่ง **7.00** เมตร/220 ลบ.ม/วินาที) เป็น 24.43 % ของตลิ่ง แนวโน้ม เพิ่มขึ้น

**สถานี E.67 ลำพันขาด บ้านท่างาม อำเภอวังสามหมอ จังหวัดอุตรธานี**

ระดับน้ำเวลา 06.00 น. **1.47** เมตร ปริมาณน้ำ **1.70** ลบ.ม/วินาที สูง/ต่ำ กว่าตลิ่ง 11.03 เมตร  
(ระดับตลิ่ง **12.50** เมตร/458 ลบ.ม/วินาที) เป็น 11.76 % ของตลิ่ง แนวโน้ม ทรงตัว

**สถานี E.76A ห้วยสังกะ บ้านโพธิ์ อำเภอคำม่วง จังหวัดกาฬสินธุ์**

ระดับน้ำเวลา 06.00 น. **1.38** เมตร ปริมาณน้ำ **4.88** ลบ.ม/วินาที สูง/ต่ำ กว่าตลิ่ง 5.12 เมตร  
(ระดับตลิ่ง **6.50** เมตร/80 ลบ.ม/วินาที) เป็น 21.23 % ของตลิ่ง แนวโน้ม เพิ่มขึ้น

**สถานี E.88 ห้วยมูล บ้านดงสวรรค์ อำเภอกำตันโท จังหวัดกาฬสินธุ์**

ระดับน้ำเวลา 06.00 น. **0.91** เมตร ปริมาณน้ำ **0.39** ลบ.ม/วินาที สูง/ต่ำ กว่าตลิ่ง 3.59 เมตร  
(ระดับตลิ่ง **4.50** เมตร/43 ลบ.ม/วินาที) เป็น 20.22 % ของตลิ่ง แนวโน้ม เพิ่มขึ้น

**สถานี E.89 ลำหนองแสง บ้านหนองริวหนั่ง อำเภอนองบุรี จังหวัดกาฬสินธุ์**

ระดับน้ำเวลา 06.00 น. **1.70** เมตร ปริมาณน้ำ **0.20** ลบ.ม/วินาที สูง/ต่ำ กว่าตลิ่ง 3.80 เมตร  
(ระดับตลิ่ง **5.50** เมตร/145 ลบ.ม/วินาที) เป็น 30.91 % ของตลิ่ง แนวโน้ม ลดลง

**สถานี E.90 ห้วยสังเคียบ บ้านหนองยางเหนือ อำเภอคำม่วง จังหวัดกาฬสินธุ์**

ระดับน้ำเวลา 06.00 น. **0.50** เมตร ปริมาณน้ำ **1.20** ลบ.ม/วินาที สูง/ต่ำ กว่าตลิ่ง 6.00 เมตร  
(ระดับตลิ่ง **6.50** เมตร/88 ลบ.ม/วินาที) เป็น 7.69 % ของตลิ่ง แนวโน้ม ลดลง

**สถานี E.75 ลำปาว บ้านหนองม่วง อำเภอมือ จังหวัดกาฬสินธุ์**

ระดับน้ำเวลา 06.00 น. **2.20** เมตร ปริมาณน้ำ **17.00** ลบ.ม/วินาที สูง/ต่ำ กว่าตลิ่ง 5.30 เมตร  
(ระดับตลิ่ง **7.50** เมตร/382 ลบ.ม/วินาที) เป็น 29.33 % ของตลิ่ง แนวโน้ม ทรงตัว

**สถานี E.87 ลำปาว บ้านวังหิน อำเภอกมลาไสย จังหวัดกาฬสินธุ์**

ระดับน้ำเวลา 06.00 น. **3.30** เมตร ปริมาณน้ำ **56.40** ลบ.ม/วินาที สูง/ต่ำ กว่าตลิ่ง 5.20 เมตร  
(ระดับตลิ่ง **8.50** เมตร/290 ลบ.ม/วินาที) เป็น 38.82 % ของตลิ่ง แนวโน้ม ลดลง

**สถานี E.18 แม่น้ำชี บ้านท่าสะอาด อำเภอกุฉินารายณ์ จังหวัดร้อยเอ็ด**

ระดับน้ำเวลา 06.00 น. **3.03** เมตร ปริมาณน้ำ **136.70** ลบ.ม/วินาที สูง/ต่ำ กว่าตลิ่ง 6.77 เมตร  
(ระดับตลิ่ง **9.80** เมตร/1,100 ลบ.ม/วินาที) เป็น 30.92 % ของตลิ่ง แนวโน้ม ลดลง

**สถานี E. 54 แม่น้ำยัง บ้านแก่งยาว อำเภอกุฉินารายณ์ จังหวัดกาฬสินธุ์**

ระดับน้ำเวลา 06.00 น. **2.24** เมตร ปริมาณน้ำ **13.00** ลบ.ม/วินาที สูง/ต่ำ กว่าตลิ่ง 6.76 เมตร  
(ระดับตลิ่ง **9.00** เมตร/532 ลบ.ม/วินาที) เป็น 24.89 % ของตลิ่ง แนวโน้ม ลดลง

**สถานี E.92 แม่น้ำยัง บ้านท่างาม อำเภอสลภูมิ จังหวัดร้อยเอ็ด**

ระดับน้ำเวลา 06.00 น. **2.68** เมตร ปริมาณน้ำ **4.08** ลบ.ม/วินาที สูง/ต่ำ กว่าตลิ่ง 6.12 เมตร  
(ระดับตลิ่ง **8.80** เมตร/216 ลบ.ม/วินาที) เป็น 30.45 % ของตลิ่ง แนวโน้ม ลดลง

### สถานี E.2A แม่น้ำชี บ้านใหม่ อำเภอเมือง จังหวัดยโสธร

ระดับน้ำเวลา 06.00 น. **9.80** เมตร ปริมาณน้ำ **\*\*\*** ลบ.ม/วินาที สูง/ต่ำ กว่าตลิ่ง 2.20 เมตร  
(ระดับตลิ่ง **12.00** เมตร/1,087 ลบ.ม/วินาที) เป็น 81.67 % ของตลิ่ง แนวโน้ม เพิ่มขึ้น

### สถานี E.20A แม่น้ำชี บ้านฟ้าหยาด อำเภอมหาชนะชัย จังหวัดยโสธร

ระดับน้ำเวลา 06.00 น. **4.50** เมตร ปริมาณน้ำ **122.00** ลบ.ม/วินาที สูง/ต่ำ กว่าตลิ่ง 5.50 เมตร  
(ระดับตลิ่ง **10.00** เมตร/1,170 ลบ.ม/วินาที) เป็น 45.00 % ของตลิ่ง แนวโน้ม ลดลง

### สถานี E.98 แม่น้ำชี บ้านแดงหม้อ อำเภอเมือง จังหวัดอุบลราชธานี

ระดับน้ำเวลา 06.00 น. **4.92** เมตร ปริมาณน้ำ **180.16** ลบ.ม/วินาที สูง/ต่ำ กว่าตลิ่ง 5.08 เมตร  
(ระดับตลิ่ง **10.00** เมตร/1,075 ลบ.ม/วินาที) เป็น 49.20 % ของตลิ่ง แนวโน้ม ลดลง

## 2.1 ลุ่มน้ำโขง

### สถานี Kh.61 แม่น้ำเลย บ้านแก่งบง อำเภอภูหลวง จังหวัดเลย

ระดับน้ำเวลา 06.00 น. **1.08** เมตร ปริมาณน้ำ **11.30** ลบ.ม/วินาที สูง/ต่ำ กว่าตลิ่ง 7.42 เมตร  
(ระดับตลิ่ง **8.50** เมตร/387 ลบ.ม/วินาที) เป็น 12.71 % ของตลิ่ง แนวโน้ม ลดลง

### สถานี Kh.28A แม่น้ำเลย บ้านนาหลัก อำเภอวังสะพุง จังหวัดเลย

ระดับน้ำเวลา 06.00 น. **1.62** เมตร ปริมาณน้ำ **21.80** ลบ.ม/วินาที สูง/ต่ำ กว่าตลิ่ง 8.38 เมตร  
(ระดับตลิ่ง **10.00** เมตร/775 ลบ.ม/วินาที) เป็น 16.20 % ของตลิ่ง แนวโน้ม เพิ่มขึ้น

### สถานี Kh.58A แม่น้ำเลย บ้านฟากเลย อำเภอเมือง จังหวัดเลย

ระดับน้ำเวลา 06.00 น. **1.87** เมตร ปริมาณน้ำ **27.10** ลบ.ม/วินาที สูง/ต่ำ กว่าตลิ่ง 7.13 เมตร  
(ระดับตลิ่ง **9.00** เมตร/584 ลบ.ม/วินาที) เป็น 20.78 % ของตลิ่ง แนวโน้ม ลดลง

### สถานี Kh.53 ห้วยหลวง บ้านหนองวัวซอ อำเภอหนองวัวซอ จังหวัดอุดรธานี

ระดับน้ำเวลา 06.00 น. **2.82** เมตร ปริมาณน้ำ **0.60** ลบ.ม/วินาที สูง/ต่ำ กว่าตลิ่ง 2.18 เมตร  
(ระดับตลิ่ง **5.00** เมตร/76 ลบ.ม/วินาที) เป็น 56.40 % ของตลิ่ง แนวโน้ม ลดลง

### สถานี Kh.103 ห้วยหลวง บ้านโนนตูม อำเภอเมือง จังหวัดอุดรธานี

ระดับน้ำเวลา 06.00 น. **1.23** เมตร ปริมาณน้ำ **2.69** ลบ.ม/วินาที สูง/ต่ำ กว่าตลิ่ง 3.77 เมตร  
(ระดับตลิ่ง **5.00** เมตร/70 ลบ.ม/วินาที) เป็น 24.60 % ของตลิ่ง แนวโน้ม ลดลง

### สถานี Kh.93 แม่น้ำสงคราม บ้านโคกคำไหล อำเภอบ้านดุง จังหวัดอุดรธานี

ระดับน้ำเวลา 06.00 น. **2.09** เมตร ปริมาณน้ำ **2.95** ลบ.ม/วินาที สูง/ต่ำ กว่าตลิ่ง 3.91 เมตร  
(ระดับตลิ่ง **6.00** เมตร/156 ลบ.ม/วินาที) เป็น 34.83 % ของตลิ่ง แนวโน้ม ลดลง

### สถานี Kh.74 แม่น้ำสงคราม บ้านท่าห้วยหลัว อำเภอบ้านม่วง จังหวัดสกลนคร

ระดับน้ำเวลา 06.00 น. **5.31** เมตร ปริมาณน้ำ **22.40** ลบ.ม/วินาที สูง/ต่ำ กว่าตลิ่ง 4.19 เมตร  
(ระดับตลิ่ง **9.50** เมตร/226 ลบ.ม/วินาที) เป็น 55.89 % ของตลิ่ง แนวโน้ม เพิ่มขึ้น

### สถานี Kh.98 แม่น้ำสงคราม บ้านท่ากกแดง อำเภอเซกา จังหวัดบึงกาฬ

ระดับน้ำเวลา 06.00 น. **5.96** เมตร ปริมาณน้ำ **122.40** ลบ.ม/วินาที สูง/ต่ำ กว่าตลิ่ง 6.44 เมตร  
(ระดับตลิ่ง **12.40** เมตร/522 ลบ.ม/วินาที) เป็น 48.06 % ของตลิ่ง แนวโน้ม เพิ่มขึ้น

**สถานี Kh.97 แม่น้ำโขง บ้านเชียงคาน อำเภอเชียงคาน จังหวัดเลย**

ระดับน้ำเวลา 06.00 น. **7.45** เมตร สูง/ต่ำ กว่าตลิ่ง 11.55 เมตร (ระดับตลิ่ง **19.00** เมตร )  
เป็น 16.20 % ของตลิ่ง แนวโน้ม เพิ่มขึ้น

**สถานี Kh.1 แม่น้ำโขง บ้านมีชัย อำเภอเมือง จังหวัดหนองคาย**

ระดับน้ำเวลา 06.00 น. **4.32** เมตร สูง/ต่ำ กว่าตลิ่ง 8.68 เมตร (ระดับตลิ่ง **13.00** เมตร )  
เป็น 12.71 % ของตลิ่ง แนวโน้ม เพิ่มขึ้น

**สถานี Kh.100 แม่น้ำโขง บ้านพันลำ อำเภอเมือง จังหวัดบึงกาฬ**

ระดับน้ำเวลา 06.00 น. **5.18** เมตร สูง/ต่ำ กว่าตลิ่ง 8.82 เมตร (ระดับตลิ่ง **14.00** เมตร )  
เป็น 56.40 % ของตลิ่ง แนวโน้ม ลดลง

**สถานี Kh.16B แม่น้ำโขง บ้านท่าควาย อำเภอเมือง จังหวัดนครพนม**

ระดับน้ำเวลา 06.00 น. **4.43** เมตร สูง/ต่ำ กว่าตลิ่ง 8.57 เมตร (ระดับตลิ่ง **13.00** เมตร )  
เป็น 24.60 % ของตลิ่ง แนวโน้ม ลดลง

**สถานี Kh.104 แม่น้ำโขง วัดศรีบุญเรือง อำเภอเมือง จังหวัดมุกดาหาร**

ระดับน้ำเวลา 06.00 น. **5.00** เมตร สูง/ต่ำ กว่าตลิ่ง 8.00 เมตร (ระดับตลิ่ง **13.00** เมตร )  
เป็น 34.83 % ของตลิ่ง แนวโน้ม ทรงตัว